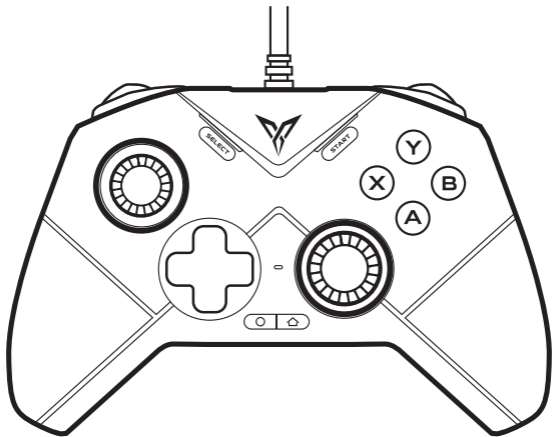


DIREWOLF

유선 버전



사용자 설명서



FLYDIGI

JOYTRON®

1. 사용하기 전에

- 사용하기 앞서 본 사용자 설명서를 통해 사용법을 숙지하신 후 사용해 주십시오.
- 각 게임(S/W)의 조작법은 게임을 서비스하는 업체에 문의해 주시기 바랍니다.
- 외관, 규격 등은 제품의 성능 개선을 위해 사전 예고 없이 변경 될 수 있습니다.

2. 제품 소개

- Windows(7 이상) 환경의 PC에서 사용할 수 있는 유선 게임 컨트롤러입니다.
- 닌텐도 스위치(TV 모드)에서 사용할 수 있는 유선 게임 컨트롤러입니다.

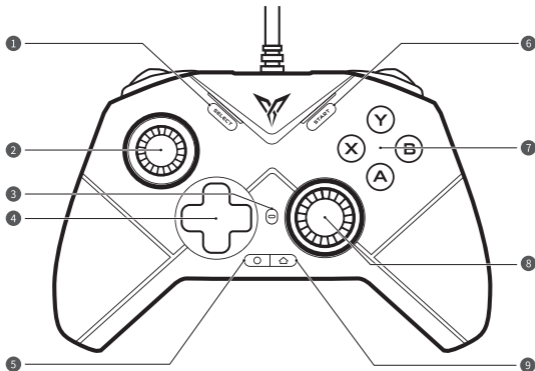
3. 제품 구성

- 게임패드 본체 x 1
- 퀵 가이드(중문) x 1

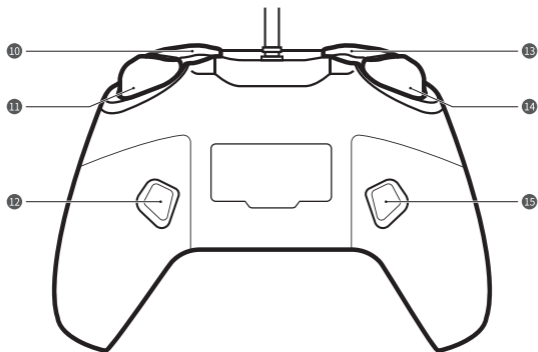
4. 제품 사양

- 상 품 명 : 게임컨트롤러
- 모 델 명 : DireWolf-W
- 플 랫 폼 : PC(Windows 7 이상) | 닌텐도 스위치(TV 모드)
- 진 동 : 비대칭 듀얼 진동
- 크 기 : 약 155 x 104 x 64mm
- 무 게 : 약 218g
- 케 이 블 : 약 1.5미터

5. 각부 명칭



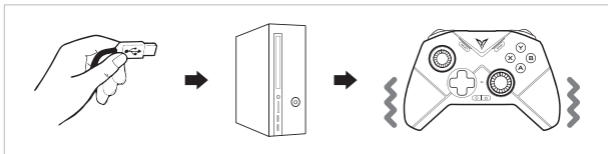
①	SELECT 버튼	⑥	START 버튼
②	왼쪽 아날로그 스틱	⑦	A, B, X, Y 버튼
③	상태 식별 LED	⑧	오른쪽 아날로그 스틱
④	하이브리드 D-PAD	⑨	HOME 버튼
⑤	○ 버튼		



10	RB 버튼	13	LB 버튼
11	RT 버튼	14	LT 버튼
12	M2 버튼	15	M1 버튼

6. PC 연결 (유선)

- ① 컨트롤러의 케이블을 PC의 USB포트에 연결합니다.
- ② 짧은 진동과 함께 흰색 LED가 점등되며 연결이 완료됩니다.



※ 만약 파란색 LED가 점등 된다면 ○버튼과 X버튼을 동시에 3초 동안 길게 눌러 흰색 LED로 변경 후 사용하십시오.

7. 닌텐도 스위치 연결 (유선)

- 독 연결을 통한 TV 모드에서 컨트롤러를 사용할 수 있습니다.
- 자이로 센서와 깨우기 기능은 탑재되지 않았습니다.

- ① 닌텐도 스위치를 휴대 모드에서 본체의 설정 > 컨트롤러와 센서 > Pro 컨트롤러 유선 통신 항목을 ON으로 설정하십시오.
- ② 닌텐도 스위치를 독에 연결하기 전에 컨트롤러를 먼저 독의 USB 단자에 연결하십시오.
- ③ ○버튼 + Y버튼을 동시에 3초 동안 길게 누르면 진동과 함께 파란색 LED가 점등 되었다가 빨간색 LED로 변경됩니다.
- ④ 닌텐도 스위치를 독에 연결하면 잠시 후 파란색 LED가 점등되며 연결이 완료됩니다.




- 버튼 배열

조이콘	A	B	X	Y	L	ZL	R	ZR	-	+	HOME	캡처
다이얼올프	B	A	Y	X	LB	LT	RB	RT	SELECT	START	HOME	○

8. 스틱 | 트리거 보정

- 아날로그 스틱이 중앙에서 벗어나 있거나 스틱과 트리거가 오작동을 일으키는 경우 보정을 통해 바로잡을 수 있습니다.
 - ① 컨트롤러가 장치에 연결된 상태에서 SELECT + START + D-PAD ↑ (십자 버튼 위)를 동시에 길게 3초 누르면 보정 모드로 진입합니다. (빨간색 LED 점멸)
 - ② 좌, 우 아날로그 스틱(LS, RS)을 최대한 크게 천천히 2바퀴 회전하십시오.
 - ③ 좌, 우 트리거(LT, RT)를 동시에 길게 2회 누르십시오.
 - ④ SELECT + START + D-PAD ↑ 를 다시 한번 눌러서 보정을 마치십시오.
- ※ 과정 ②, ③을 완료하지 않았거나 오입력한 경우 보정을 마친 후에 SELECT + START + HOME을 5초간 길게 눌러 초기화 후 (진동으로 초기화 알림) 과정 ①부터 다시 진행하십시오.

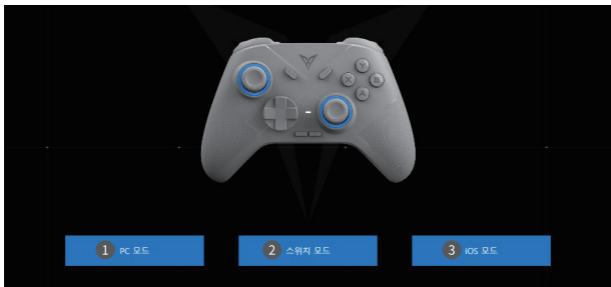
9. Flydigi Space (한글 지원 PC전용 프로그램)

- Windows (7이상) 환경의 PC에서 전용 프로그램을 이용하여 다양한 설정이 가능합니다.
 - 컨트롤러의 펌웨어 업그레이드를 지원합니다.
 - https://flydigi.com/index/down?nav_id=2에 접속 후  버튼을 클릭하여 다운로드 후 설치해 주십시오.
- ※ 설치 언어 선택 시 English를 선택하십시오.



- 컨트롤러를 PC에 연결 후 프로그램을 실행하십시오.

• Flydigi Space 메뉴 설명



- ① P C 모 드 : 컨트롤러를 PC에서 사용할 때의 설정을 변경
- ② 스위치 모드 : 컨트롤러를 닌텐도 스위치에서 사용할 때의 설정을 변경
- ③ i O S 모 드 : 본 컨트롤러에서는 지원하지 않는 기능입니다.

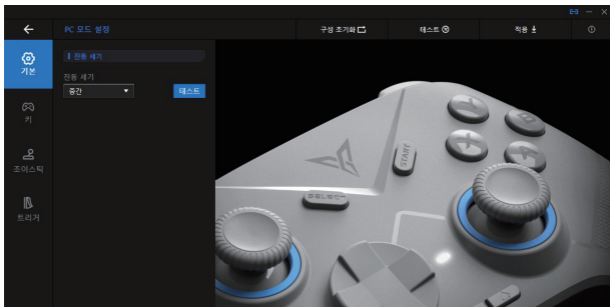
• ① PC 모드 | ② 스위치 모드 세부 사항

※ 스위치 모드는 일부 기능이 제한됩니다.

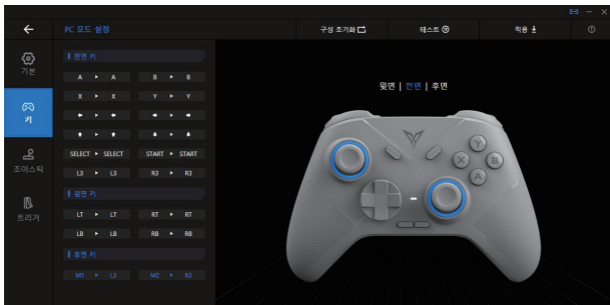
※ 설정 후에는 반드시 우측 상단의 **적용 버튼**을 눌러 설정을 컨트롤러에 저장하십시오.



• 구성 1~구성 4 중 하나를 선택 후 설정하기를 눌러 설정 메뉴로 진입할 수 있습니다.



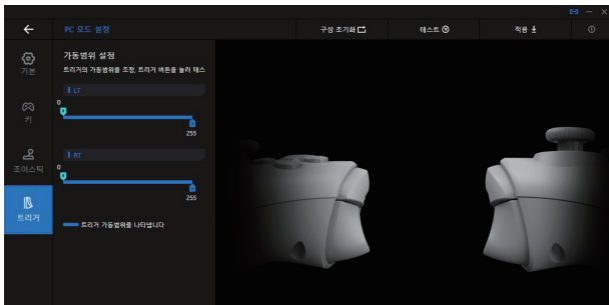
- 0~3단계의 진동 세기를 변경할 수 있습니다.



- 모든 버튼 맵핑(위치변경 | 키보드 | 마우스 버튼 맵핑), 매크로, M버튼 설정을 할 수 있습니다.



- 조이스틱(WASD | 마우스 커서) 맵핑, 감도 곡선을 이용한 스틱의 데드존을 조절할 수 있습니다.



- 트리거(LT | RT) 작동 범위를 조절할 수 있습니다.

10. 호환성 및 업데이트 관련 사항

① PC 게임 지원에 대하여

모든 PC 게임에서 컨트롤러를 사용할 수 있는 것은 아닙니다. 수많은 게임들이 계속 출시되고 있고 게임의 종류가 너무 많아서 당사가 컨트롤러의 지원 여부를 알려 드리기는 어렵습니다. 사용자가 직접 컨트롤러의 지원 여부를 확인 후 사용해 주시기 바랍니다.

② 플랫폼 업데이트에 대하여

PC, 닌텐도 스위치 등의 운영체제, 게임은 각 제조사, 개발사의 사정에 따라 업데이트되어 호환 정책이 변경될 수 있습니다. 당사는 본 제품 구입 당시에 제안한 호환성을 보증하며 S/W 업데이트에 따른 호환성과 같은 미래의 예측할 수 없는 사항은 보증하지 않습니다.

11. 사용시 주의사항

- 떨어뜨리거나 충격을 가하지 마십시오.
- 제품을 분해, 개조, 가공하지 마십시오.
- 단자에 이물질을 넣거나 손으로 직접 만지지 않아주세요.
- 신나, 벤젠, 알코올 등 가연성 액체 및 화학 용품을 이용하여 제품을 닦지 마십시오.
- 직사광선이 강한 곳이나 고온, 다습한 곳에 보관하지 마십시오.
- 반려동물이나 어린이의 손이 닿지 않는 곳에 보관하십시오.

12. 품질보증 정책

본 제품의 품질보증 기간은 구입일로부터 **6개월**입니다.

본 제품은 사용자의 사용빈도, 사용방법, 환경, 보관방법 등에 따라 제품 수명이 현저하게 차이 날 수 있습니다.

- (주)조이트론에서 수입 I 판매하지 않은 해외 직구 제품은 서비스 대상이 아닙니다.
- 서비스를 신청하실 때에는 영수증이나 주문내역 등을 통해 구입처와 구입일을 증빙해야 합니다.
- 초기 불량인 경우 구입처를 통한 환불 혹은, 동일한 새 제품으로 교환해 드립니다.
- 사용자의 과실이 있거나, 있다고 판단되는 경우 실비가 청구됩니다.
- 강한 충격에 의한 변형 및 파손은 보증하지 않습니다.
- 개조, 변경, 침수, 분해, 단락, 가열, 기타 비정상적인 방법으로 사용했거나, 사용했다고 판단되는 경우에는 보증 대상에서 제외됩니다.
- 본 설명서에 기재되지 않은 사항은 국내 법규 및 상, 관례에 따라 처리되며, 국내 법규가 최상위에 있습니다.

13. 고객센터

- (주)조이트론 | 서울시 금천구 디지털로 121 에이스가산타워 701호
- 홈페이지 : www.joytron.co.kr
- 홈페이지의 질문 및 제안 또는 문의 게시판으로 문의해 주십시오.
- 고객센터상담 : 02-3275-1173 (평일 오전 10시 ~ 5시 I 토, 일, 공휴일 휴무)



OFFICIAL PARTNER

JOYTRON®

고객상담실

㈜조이트론 | 서울시 금천구 디지털로 121 에이스가산타워 701호

Tel. 02 - 3275 - 1173 / <http://www.joytron.co.kr>